



Medlemsblad for
FREDENSBORG-HUMLEBÆK LOKALHISTORISKE FORENING
2. årgang nr. 1 – Forår 2015



Gravhøj i Babyloneskoven - Foto: Heidi Ølgaard



Fredensborg-Humblebæk lokalhistoriske medlemsblad Broen, udkommer 2 gange årligt og udsendes til foreningens medlemmer m.fl.

Indholdsfortegnelse:

Meddelelser fra foreningen	side 3
Strandvejsbiografen - HumleBio	side 4
Sørup Havn	side 8
Program	side 15
Kovangsgården og Dalenborghus	side 19
Skære Mølle - Hvornår blev den bygget	side 26

Redaktør: Peter Heiberg - Nørredamsvej 3, 3480 Fredensborg
peter@heibergs.net - tlf. 50 62 19 47

Forsidegrafik m.m.: Per Eckart Hansen

Hjemmeside: www.fredensborg-humblebaek-lokalhistorisk.dk.

Facebook: www.facebook.com/fredensborghumblebaeklokalhistorisk

Oplag: 450 eksemplarer - ISSN 2246-2570

Deadline for næste nummer af medlemsbladet er:

1. august 2015

Materiale sendes elektronisk til bladets redaktør.

Meddelelser fra foreningen

Foreningen ønsker sine medlemmer Godt Nytår!

2014 har været et rigtigt godt år for foreningen. Vi har nu omkring 400 medlemmer.

Vi har fået fornyet vores hjemmeside, som rigtig mange nu besøger. Her er de faste oplysninger om foreningen som bestyrelse, vedtægter, program, publikationsliste o.a. Har du ikke været der endnu, så besøg hjemmesiden: www.fredensborg-humblebaek-lokalhistorisk.dk.

På Facebook er vi nu også at finde. Her er opslag med billeder og spændende historier om Fredensborg-Humblebæks fortid. Foreningens arrangementer slås også op her. Det er foreningens næstformand Peter Heiberg, der administrerer såvel hjemme- som Facebook-side. Fra hjemmesiden kan du gå ind på Facebook.

Årets bog om kommunens teglværker blev rigtig godt modtaget og mange har givet udtryk for det. Tak til de, der hjalp os med udbringningen.

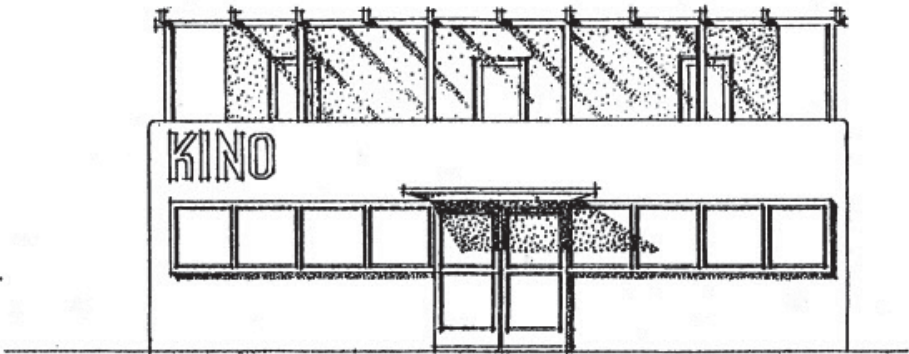
På dette blads midtersider findes forårets program, jeg vil især gøre opmærksom på det lille kursus over 6 mandage "Livshistorier – et skriveværksted" kun 6 af foreningens medlemmer kan deltage, og der er tilmeldingsfrist 1. februar.

Så kan I nu glæde jer til årets boggave, det er et to binds værk om kunstnere i Fredensborg skrevet af kunsthistorikeren Ole Nørlyng. Bogen udkommer i forbindelse med dronningens 75 års fødselsdag og vil blive præsenteret for medlemmerne ved arrangementet tirsdag d. 21. april. Kom og hent bøgerne ved den lejlighed.

Bent Skov Larsen

Strandvejsbiografen - HumleBio

Af Bent Skov Larsen



Humblebæk fik sin biograf i 1939. Bygherre var en af Slettens "matadorer", Anders Rasmussen eller som han blev kaldt i Sletten "Mælke Anders". Det navn fik han, fordi han havde kørt mælk for Mørdrup Mejeri. Senere fik han et brød- og mælkeudsalg i den sydlige ende af Sletten.

Men han havde andre job. Han var kørelærer og han havde droschebiler og fragtbiler. En del af vognparken var brændt for ham i årene inden, og måske var det erstatningerne herfra, han brugte, da biografen blev bygget. Anders Rasmussen boede i en stor villa med høj trappe og smedejernsgitter på vandsiden lige før hotel Gylfe.

Der var dengang biografer i alle byer rundt om os, i 1923 var der kommet biograf i Espergærde, samme år i Fredensborg, der var tre biografer i Helsingør, syd for os var der bio i Rungsted og Hørsholm. Skulle man have lyst til at se film i Humlebæk, så kom der rejsebiograf på Sletten kro. Allerede fra 1907 var der en rejsebiograf i Nordsjælland. Det var cykelsmed Theodor Christensen, Snekkersten, der stiftede "Nordsjællands Biografteater" og viste levende billeder i forsamlingshuse og på kroer.

Grunden til biografen købte Anders Rasmussen fra Lavegård, den lå på den anden side jernbanen ud til Dageløkkevej lige op af Daglækkeparken. Lavegård ejede al jord på begge sider af Ny Strandvej ned til Sletten. Midt på Mejerivej bliver vejen bredere, hertil gik Lavegårds jord. Biografens arkitekt hed Holger Sørensen, han havde tegnet nogle villaer i Humlebæk. Biografen var i klar funkisstil, og om han har skelet til Arne Jakobsens Bellevue Teater, er da ikke usandsynligt. Mest kendt er han for sit virke som arkitekt i forsvaret, hvor han 1966-1978 var overarkitekt.

Den 21. april 1939 var der indvielse af biografen. Honoratiories var mødt op. Dagen efter kunne der læses i Avertissementstidende, der var den tids Uge Nyt: *"I går indviedes Strandvejsbiografen. Udenfor den smukke bygning var rejst en række flag og inde i salen stod masser af blomster. Hr. Biografefjer Rasmussen bød i enkle hjertelige ord velkommen, og rettede en tak til autoriteter og håndværkere for stor forståelse og vel udført arbejde. Muremester Jens Christensen lykønskede på sognerådets vegne og bragte ligeledes Grundejerforeningens lykønskning. Politimesteren og overretssagfører Eich talte for hr og fru Rasmussen.*

Efter endnu en række taler besås bygningen, og der fremvistes Københavner-filmen samt et akt af "Marie Walewska" Billederne var yderst tydelige og ledsaget af en glimrende tone. Man tør sikkert spå biografen en god fremtid"

Greta Garbo og Charles Boyer spillede hovedrollerne i filmen, der var fra 1937. I det hele taget var den svenske skuespillerinde Greta Garbo - der var i Hollywood - in netop på den tid. Således havde biografen tre film på programmet med Greta Garbo i hovedrollen. Det var Maria Walewska, Ninotchka fra 1939 og Anna Karenina fra 1935. Ellers er der mange danske film på programmet. Bl. a. "Barken Margrethe af Danmark". Andre film, der også blev vist her i begyndelsen af besættelsestiden var filmatiseringen af Remarques to romaner "Intet nyt fra Vestfronten" og "Kammerater". Det var film fra skyttegravene under 1. verdenskrig og de overlevendes reaktioner efter ophold i skyttegravene. Fyr og Bi film har givet også været på plakaten. Bivognen boede for øvrigt i Humlebæk, først i Sletten i huset "Havets Minde", senere på Ny Strandvej 72, der senere i 1950'erne blev politistation.



Biografens premierefilm Maria fra 1939 Maria Walewska.

Besættelsestiden gav problemer for biografen. Der blev ansat en cykelvagt, så cyklerne ikke blev stjålet, det var "Den lille skrædder", der boede i Sletten, han tog 10 øre for hver cykel. Næste morgen kørte børnene så forbi på vej til skole for at se, om der var en 10 øre at finde i gruset. Senere under besættelsen kom der spærretid, det betød at man skulle være hjemme inden kl. 21 om aftenen. Derfor måtte Rasmussen spille filmene tidligt, så tilskuerne kunne nå at komme hjem inden kl. 21.

I foyeren var der adgang til at forsyne sig med slik inden forestillingen. Visse aftener blev der spillet to lidt kortere film, til en films pris, så var der pause imellem de 2 film, og hvis man så blandede sig i mængden kunne man se film nummer to gratis, men ofte havde hr. eller fru Rasmussen gennemskuet fiffet, og så blev man pillet ud af rækken og sendt hjem.

Hr. Rasmussen uddelte gratisbilletter. Hvis en ældre fisker i Sletten kun havde sin aldersrente at leve af, så kunne der fås en gratis billet til ugens film.

Før filmen var der de traditionelle lysbilleder fra byens forretninger, så kunne man følge på hujen fra de forreste rækker hvilken forretning, der var in. Under besættelsen skulle hver filmforestilling begynde med en tysk propagandafilm, det var man ikke så glade for, men Anders Rasmussen fandt på, når aftenens film var godt i gang, at standse den og så vise en film fra Danmarks Frihedsråd.

Den 5. maj var jo en stor dag også i Humlebæk, biografen markerede det med at sætte et stort banner op på biografens runding, der stod "Velkommen hjem Boy's fra England" Det der skulle markeres var, at Den danske Brigade kom hjem fra Sverige, og de markerede netop gennem Humlebæk på vej mod København.

Efter besættelsen og frem til 1960 var Strandvejsbiografens bedste tid, der især blev satset på de danske film i denne periode, ikke mindst filmatiseringen af Morten Korchs

romaner skæppede godt i kassen. Mange "humlebækkere" kan sikkert mindes, når de som børn tog plads på træbænkene foran lærredet pris 35 øre, men lad Bo Bjørnvig, der var en af dem få ordet:

*"Jeg kommer ind i billedet i begyndelsen af 50'erne og køber en børnebillet til bænke-
ne lige foran lærredet. Der nede, hvor man så Chaplins immigrantskib gyngte, så man
selv blev søsyg, der var det stilfulde suspenderet. Det gjaldt om at komme i tide og få
plads inde på midten, for ifølge biografdirektør Rasmussen var der ingen grænser for,
hvor mange børn man kunne stoppe ind på disse lange bænke. Kampen var hård, de
sidst ankomne blev mødt med hujen og fysisk modstand, og var derfor ofte ledsaget af
fru Rasmussen, biografens lokale ordenshåndhæver. Under hendes hvasse blik blev der
plads til en eller to til. Men når hun vendte ryggen til, udbrød der igen tumult, og fru
Rasmussen måtte vende skuden og komme sejlene til undsætning. Da hun havde øjne
i nakken og faktisk praktiserede udsimidning, fik hun igen stoppet de udstødte ind på
bænken, så vi sad som en spændt bue. Under filmen kunne man være lige så sikker på
at høre regelmæssige bump fra bænkenes yderkant som fra et æbletræ i det sene efter-
år.*

*Apropos æbler så havde fru Rasmussen faktisk meget at se til: Den ene sideudgang
vendte ud til en have med frugttræer, så når dørene blev slået op i pausen i frugtsæso-
nen måtte fru Rasmussen med ud for at sikre frugtens forbliven på de rette hænder.*

*Kampen mellem byens urolige elementer og fru Rasmussen var en stadig strømmende
kilde til underholdning. Det var en ritualiseret tvekamp, og skulle nogen overtræde de
uskrevne regler, havde fru Rasmussen en trumf ved hånden, nemlig selveste biografdi-
rektøren. I virkeligheden var det stadig hende, vi frygtede mest, men hun holdt ham
frem for at meddele, at nu var det alvor. Og stilheden bredte sig på de billige ræk-
ker". Først når hovedfilmen gik over lærredet blev der ro, men var det en slidt film, der
måske begyndte at hoppe eller den knækkede, så blev der hujen og trampen på de
billige rækker: "Hoppedede filmen, var den uskarp eller knækkede den, rejste brølet sig.
Dels for at vække operatøren, dels for at meddele, at nu havde de snydetampe igen
lejet en udslidt film billigt. Knækkede en film indtil flere gange, kom vi det nærmeste, jeg
har oplevet på en såkaldt revolutionær stemning."⁴*

Biografdirektøren måtte så ned for at berolige gemytterne og skabe ro, medens opera-
tøren fik filmen lappet sammen oppe bagved.

Pause var der i alle film, da man kun havde en filmmaskine, så blev fløjddørene slået op,
og publikum gik ud for at trække frisk luft, og samtidig kunne der luftes ud i biografen. Så
"... gik man ud i mørket og natteluften for at få en smøg og forrette sin nødtørft. Der var
intet herretoilet, så mandfolkene stillede sig op langs hækken, der omkransede biogra-
fen, og gav los under lettelses-grynt tilsat småsjoferter. Cigaretternes gløden i en lang
række gav seancen et magisk skær."⁴

I 1960'erne blev alt anderledes, velstanden og fjernsynet var kommet, nu var det ikke
mere fint at gå i Strandvejsbiografen, de nye film skulle ses i premierebiograferne i Kø-
benhavn, glansen gik af "Det lokale Bellevue"... "det var også som om vi unge ikke
mere respekterede bygningen, som om vi, inspireret af filmens almindelige nedtur, selv
fik lyst til at deltage i templets nedrivning. Flaskerne rullede lidt mere hidsigt ned ad det
skrå gulv, benene blev slynget op over ryglænet foran og armlænene udsat for fysisk
overlast, hvis de stod imellem forelskede par. På den måde kunne hannen jo samtidig
vise sine kræfter."⁴

I slutningen af tresserne gik der vedholdende rygter om at Irma skulle rykke ind. Det ske-
te ikke. Biografen blev overtaget af kommunen i 1968, men fru Larsen, der havde afløst

Hr. Rasmussen forpagtede den til 1972. Med navnet "Humble Bio" har vekslende biograf-
forpagtere⁵ med stor entusiasme ført biografen videre til i dag.

I 1998 udvidedes biografen med nyt indgangsparti og vindfang.



HumbleBio by night (Foto: Heidi Ølgaard).

Noter

¹Holger Sørensen (1913-1981), se Weillbach Dansk Kunstnerleksikon 8. bind, s. 189

²Har bl.a. opført Strandvænget 14 (1935), Gl. Strandvej 189 (1936), sommerhus Strandmarken 7 og 9 (1941), Gl. Strandvej 181 (1942), Strandmarken 1 og 5 (1944) og Ny Strandvej 129 (1949)

³Avertissementstidende 22-04-1939

⁴Bo Bjørnvig: I spændingsfeltet, Weekendavisen 27-04-1989 (*i anledning af biografens 50 års jubilæum*)

⁵Forpagtere efter 1972: Hanne og Jørgen Nielsen, Michael Berg Larsen, Christian Dannevang og siden 2001 Emil Nørholm.

Sørup Havn

Af Poul Christensen

For nylig blev Sørup Havn af Frederiksborg Amts Avis omtalt som DANMARKS HYGGELIGSTE HAVN. Det kan bådejerne i havnen og de mange besøgende gæster i havneområdet også tilslutte sig. På havneområdet er der en række bænke og borde, som alle er meget velkomne til at benytte, og det gør stadig flere mennesker.

Det, der tiltaler de fleste, er havnens smukke beliggenhed i den sydlige del af Esrum sø med udsigt til næsten hele Esrum sø. Havnen er bevaaret med de oprindelige materialer, dvs. at havnemolerne består af nedrammede lærkestammer og med græsbelagte molearealer.

Sørup havn har i sommeren 2014 været benyttet af rigtig mange mennesker som udgangspunkt for sejlture på Esrum sø, en dukkert eller fiskeri fra ydermolen eller blot som et mål for en køre- eller spadseretur og ophold med madkurv eller lignende. Denne artikel handler om Sørup Havns historie, som går 80 år tilbage.



Indkørsel til Sørup Havnen med stenen, der menes at være anvendt af vaskepigerne dengang da Sørup var vaskeriby.

Erhvervsfiskeri

Esrum sø har alle dage været et godt fiskested med ål, aborre, gedde og brasen og tidligere med udsatte karper. Fiskeretten tilkom kongehuset, som havde en fiskemester til at lede fiskeriet, men blev i stort omfang udført ved hoveri af bl.a. bønderne i Nødebo. Efter opførelsen af Fredensborg slot i 1724 fik kongen også lystbåde, som lå ved Skipperhuset. Den person, der fik ansvaret for at føre tilsyn med disse lystbåde fik også rettighederne til fiskeriet. Siden 1844 har fiskeriet været bortforpagtet, således at forpagteren har betalt en leje til kongen/staten og har til gengæld kunnet fiske ubegrænsede mængder fisk.

Udgangspunktet og landingspladsen for fiskeriet antages i det væsentligste at have været i Skipperhusets nærhed. Således er det i Avertissementstidende for Fredensborg og Omegn den 1/8 1907 anført: "Fiskerne har valgt Svømmebugten tæt ved Skipperhuset til Station. Her har de bygget en anlægsbro, ligesom de har påbegyndt opførelsen

af et skur til opbevaring af redskaber". I 1918 købte grosserer Carl Jacob Rasmussen ejendommen Esrum Mølle og overtog samtidig forpagtningen af søfiskeriet. Han ejede og boede på Flynderupgård og ejede desuden Esrumgård. Han tog sig ikke selv af fiskeriet, men underforpagtede det først til P.H. Løhmann som tidligere havde haft forpagtningen, og fra 1932 indgik han aftale med fisker Oscar Andersen om, at denne kunne forestå fiskeriet mod en afgift på 25% af bruttoindtægterne. Til gengæld skulle Oscar Andersen stille egne redskaber herunder fiskekutter til rådighed.

Fra 1939 overtog Oscar Andersen selve forpagtningsaftalen med staten. Ved denne aftale blev forpagtningsafgiften til staten for første gang fastsat til en procent af bruttoindkomsten ved salg af de enkelte fiskearter. Før havde forpagtningsafgiften været fast uanset udbyttet og fastlagt ved auktion.

Oscar Andersen og anlæggelsen af Sørup Havn

Oscar Andersen kom fra Agger ved Thyborøn, hvor hans forældre var Vesterhavsfiskere. I 1925 kom han til Sjælland, og som nævnt startede han fiskeri i Esrum sø i 1932. Oscar Andersen var en initiativrig mand.

Allerede i 1932 begyndte han at anlægge Sørup Havn. Hidtil havde søen, på dette sted, gået helt ind til Sørupvejen og til den lille vej, der i dag fører til havnen. Ved det nye havneområde, var søen dog meget fladbundet og bevokset med en tæt sivskov. I starten var det derfor nødvendigt at have en lang bådebro ud i søen, hvor fiskekutteren kunne lægge til. Foruden bådebroen blev "Hyttefadet" bygget. Hyttefadet indgik i erhvervsfiskeriet som det sted, hvor garn mv. kunne klargøres. I en del af bygningen blev installeret en kæmpe køleboks til opbevaring af fisk indtil disse blev hentet af fiskebilen. Det tidlige matr. nr. 9 blev i 1934 opdelt i matr. nr. 9a og 9b. Matr. nr. 9b var bebygget og lå på



Den første havn bestod af den lange anlægsbro ud i søen og denne lille udgravede indsejling (Postkort fra ca. 1950).



Luftfoto der viser havnen efter bygning af inderste bassin og er fra ca. 1960. Oscar Andersens villa er den høje bygning midt i billedet. Bemærk sivskoven til venstre, og at molen kunne bære kørsel med biler.

hjørnet af Sørupvej og stikvejen. Matr. nr. 9a var en ubebygget grund, som Oscar Andersen købte i 1937, og hvorpå han lod opføre en solid gulstens murermestervilla på Sørupvej 72.

Selve havneområdet ud mod søen var ejet af staten. Dette areal blev dog gradvis fyldt op. Her anlagde Oscar Andersen først en indsejlingskanal til fiskebåden og til et mindre antal robåde. Det er sket omkring 1945-50.

I midten af 1950'erne blev det inderste havnebassin anlagt og formentlig bekostet af Oscar Andersen. Havnen gav plads til 10-15 både, som han udlejede. Desuden havde Lystfiskeriforeningen 10 foreningsbåde og derudover lå der private både, der betalte havnepenge. Langs Hyttefadet blev der anlagt stejleplads til brug i fiskesæsonen. Om vinteren kunne pladsen benyttes til opbevaring og klargøring af både.

Selve fiskeriet foregik fra en fiskerbåd og en stor jolle. Fiskerbåden hed Lejla, og der har både eksisteret Lejla 1 og Lejla 2. Ud over Oscar Andersen selv deltog hans bror og en medhjælper Konrad Lundsgaard i fiskeriet. Indsejlingskanalen var landingsplads for fiskebådene, og det tilgrænsende areal blev anvendt af erhvervsfiskeren som oplagsplads for fiskekasser, hyttefade, ruser og garn mv. Arealet kaldes i dag "Fiskerens Hjørne". Disse aktiviteter synliggør, at erhvervsfiskeriet også økonomisk gik godt. Særligt fiskeriet af ål gav en stor økonomisk gevinst. Oscar Andersen var en personlighed, der indgød respekt alle vegne. Hele området omkring Sørup Havn er således opstået ved privat initiativ af Oscar Andersen og arealet var en sammenblanding mellem statens jord og Oscar Andersens egen jord.

Omkring 1968 var der forlydender om, at Andersen ville ophøre med forpagtningen. Dette førte i 1972 til overdragelse af udstyret til Willy Winther.

For at undgå at Oscar Andersens ejendom blev solgt til anden side optog skovridder Jelnes forhandling om offentlig erhvervelse af en del af arealet for at bevare det til samme anvendelse som hidtil. Forhandlingerne førte ikke til et resultat og var ikke løst, da Oscar Andersen døde i 1976. Efter Oscar Andersens død henstillede Skovstyrelsen til Fredningsplanudvalget, at der blev begæret rejst fredningssag. Med i overvejelserne var en samlet ekspropriation af området. Nævnet besluttede en begrænset ekspropriation på ca. 1.310 m² bestående af Hyttefadsområdet og stejlepladsen. Efter nogle juridiske tovtrækkerier stadfæstede Overfredningsnævnet ekspropriationen og en fredning, der betyder at arealet skal være offentligt tilgængeligt med henblik på parkering for motorkøretøjer, oplægning af både fra Sørup havn og ophold for besøgende og kun må anvendes til disse formål. Ligeledes skal "Hyttefadet" bevares.

Konsekvensen heraf var samtidig, at staten overtog driften af Sørup Havn, og at de fremtidige erhvervsfiskere kunne indgå forpagtningsaftale om landingsplads for deres fiskeri.

Ophør af erhvervsfiskeriet i Esum sø

I 1972 blev der afholdt offentligt udbud af de erhvervsrættighederne i søen. Det blev fisker Willy Winther Christensen fra Gershøj, der blev forpagteren. Willy havde forpagtningen frem til 1987 hvor hans søn Preben Winther Christensen overtog den.



Fiskekutter og jolle samt erhvervsfiskerens plads omkr. 1960. Personerne er fra venstre Conrad Lundsgaard, der fungerede som medhjælper i fiskeriet i mange år. Dernæst fiskehandler Jørgen Johansen. Det er usikkert hvem den tredje person er.

Fangsterne blev efterhånden væsentligt lavere på trods af betydelig udsætning af bl.a. åleyngel. Medvirkende til denne nedgang i fiskeriet var sygdom i ålene og den voksne koloni af skarv i sydenden af Esum sø. Over alle år har der været protester mod erhvervsfiskeren fra lystfiskerne herunder protester mod anvendelse af trawl.

I 1997 ophørte erhvervsfiskeriet i Esum sø fuldstændigt.

Overgang til udelukkende jollehavn

I 1976-77 anlagde Skovstyrelsen det ydre bassin til Sørup Havn. Dette skete gennem udgravning af bassin og opfyldning af ydre mole. Efter udbygning kunne havnen rumme ca. 120 mindre både foruden fiskeforpagterens to motordrevne fartøjer. Derudover blev der etableret bedre pladser til parkering og opholdspladser i området.

Den store sten, der står ud mod Sørupvej hvorpå der står SØRUP HAVN, blev i forbindelse med denne udvidelse af havnen anbragt på nuværende plads. Fra 1972 og frem til 1997 har havnen været drevet af Naturstyrelsen ved hjælp fra havnefogeder. Den sidste var fhv. fiskeforpagter Villy Winther Christensen, som fungerede som havnefoged fra 1987 til 1997.

Sørup Havns Bådelav

Sørup Havns Bådelav er en forening, der blev stiftet 16/11 1989. Foreningens formål er at tilgodese medlemmernes interesse og beskytte og vedligeholde Sørup havns miljø. Denne forening har således i 2014 25 års jubilæum. Foreningens medlemmer består af akti-



Luffoto fra begyndelsen af 1990'erne efter udbygning af havnen med det ydre bassin.



Fra Sørup havn er der en flot udsigt til størsteparten af Esrum sø. Fra havnen er der 7 km til den nordlige ende.

ve bådejere i havnen og af passive medlemmer, som kan deltage i foreningens aktiviteter. Der er pt. 230 aktive og passive medlemmer.

Fra 1/1 1998 fik denne forening muligheden for selv at forestå driften af administrationen af Sørup havn, og foreningen besluttede at benytte sig af denne mulighed gennem en forpagtningsaftale med Naturstyrelsen. Siden har foreningen stået for vedligeholdelse og pasning af arealerne og bygningerne og betaler til Naturstyrelsen en forpagtningsafgift. Frem til 2004 var "fiskerens hjørne" dog fortsat lejet af den sidste erhvervsfisker Preben Winther Christensen. Da "fiskerens hjørne" også blev en del af Sørup Havns Bådelavs forpagtningsaftale var der enighed med Skov- og Naturstyrelsen Nordsjælland om behovet for omlægning og renovering af dele af inder bassinet. Der var ligeledes behov for at få bearbejdet og fjernet forurenede jord fra den gamle industrihavn, så samlet blev det en større investering, som blev betalt af Staten og Arbejdsmarkedets Feriefond. Der var delte meninger om materialevalg til renoveringsopgaven. På tale var jernplader, udenlandsk hårdt træ eller danske træsorter.

Sørup Havns Bådelavs ønske om nedramning af pæle af lærk og etablering af græsbevoksning langs molerne og på "fiskerens hjørne" blev gennemført. Arbejdet blev udført i 2007/08 og blev indviet den 18/9 2008. Hermed var der plads til ca. 150 joller i hele havnen hvoraf 10 fiskeklubber har nogle af disse pladser

Yderbassinet var ved årsskiftet 2013/14 37 år gammel og de gamle pæle langs molerne var farlige at færdes ved. Det blev derfor nødvendigt med en større renovering af molerne. Denne opgave blev forestået af Sørup Havns Bådelav. Som entreprenør blev valgt Kystsikring ApS ved Preben Winther Christensen (den sidste erhvervsfisker i søen). Renoveringen blev finansieret med tilskud fra Den A.P.Møllerske Støttefond, Solar Fonden af 1978 og opsparede midler i Sørup Havns Bådelav. Pælene blev leveret gratis af Naturstyrelsen. Arbejdet var færdigt ved sæsonstart 2014 og blev indviet den 11/9 2014.

Der mangler herefter kun renovering af ydermolen i inder bassinet, og det er håbet, at dette arbejde kan finansieres og gennemføres i vinteren 2015/16.

Afslutning

Målet med denne artikel er at knytte nutid og historie sammen.

Bygning af havnen var begrundet i Oscar Andersens økonomiske interesse for erhvervsfiskeri, som senere blev suppleret med, at han gav mulighed for at udleje joller til lystfiskeri. Herefter har personer fra Naturstyrelsen med syn for stedets atmosfære sikret dets beståen gennem fredning. Endelig har et samarbejde mellem Naturstyrelsen og Sørup Havns Bådelav bevirket at dette enestående område, løbende passes og vedligeholdes, og står åbent for alle til at færdes på havneområdet. Stedet er fortsat udgangspunkt for fiskeri på Esum sø, men er ændret fra erhverv til fritids aktivitet. Hyggen opstår ved, at mennesker mødes i deres fritid og har tid og lyst til at snakke og være sammen.

VEL MØDT PÅ SØRUP HAVN

Kilde:

Niels Richter-Friis: Esum Sø til vands og til lands. 2010.



Fiskeriforeningernes både i forgrunden. I baggrunden "Hyttefadet" og Oscar Andersens villa, som denne ser ud i dag.

Program - Forår 2015

Lønholt og malerfamilien Gissel

Tidspunkt: 21.01.2015 kl. 19:30 | Mødested: Lindehuset, Fredensborg | Varighed: 2,5 timer

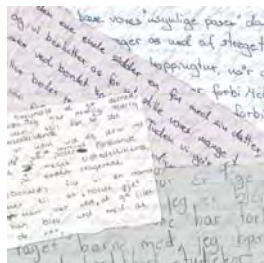
Malerparret Bergliot og Petri Gissel boede fra omkring 1920 til 1975 i Lønholt. Landskabet omkring og livet i landsbyen blev en væsentlig del af deres motivverden. Minna Petersen vil fortælle om Lønholt-billederne og Peter Heiberg vil give et kort rids af Gissel-familiens placering i det samtidige kunstmiljø.



Livshistorier – et skriveværksted

Tidspunkt: 16.02.2015 kl. 14:00 | Mødested: Humlebæk Bibliotek

Seks mandage kl. 14-17 (16. februar til mandag d. 23. marts) i salen på Humlebæk bibliotek underviser Mette Thornval i hvordan man kan fortælle sin egen historie. Kurset afholdes i samarbejde med biblioteket.



Der kan deltage 6 personer fra lokalhistorisk forening. Pris for deltagelse 200 kr. Tilmelding til Bent Skov Larsen bent.sl@mail.tele.dk. Deltagerne udvælges efter "først til mølle princippet". Tilmelding senest 1. februar

Ordinær generalforsamling

Tidspunkt: 17.02.2015 kl. 19:30 | Mødested: Lindehuset, Fredensborg | Varighed: 2 timer

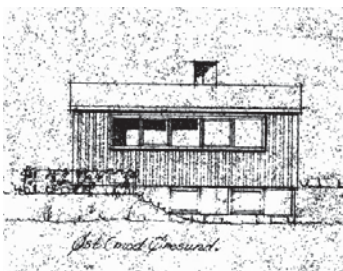
Efter generalforsamlingen vil byrådsmedlem Lars Simonsen fortælle om planer for Fredensborgs fremtid og bygningsbevaring (SAVE-registreringen) i Fredensborg kommune.

Indkaldelse vil ifølge vedtægterne være på foreningens hjemmeside og blive bragt i UGE-NYT.



Kend dit hus

Tidspunkt: 19.02.2015 kl. 19:00 | Mødested: Fredensborg Arkiverne, Rådhuset, Egevangen 3, 2980 Kokkedal | Varighed: 2,5 timer



Workshop i samarbejde med Fredensborg Arkiverne. Arkivets daglige leder, Lise Schifter, indleder med et oplæg om mulighederne i det lokale arkiv, hvorefter nogle eksempler på arkivalier bliver fremlagt til gennemsyn. Max 10 deltagere.

Tilmelding til arkivet:

Tlf: 72 56 33 33 / Mail: arkiverne@fredensborg.dk

Kystbanen i 125 år - fra lovforslag til virkelighed

Tidspunkt: 17.03.2015 kl. 19:30 | Mødested: Humlebæk bibliotek | Varighed: 2 timer



Foredrag af Peter Heiberg (fhv. arkivar m.m. Banedanmark) om Kystbanens første år og nogle gode historier fra strækningen (bl.a. Danmarks første jernbanesabotage, Ragnhild Hveggers sejrstog, kejser Haile Selassies særtog)

Kunst og Kunstnere i Fredensborg

Tidspunkt: 21.04.2015 kl. 19:30 | Mødested: Lindehuset, Fredensborg | Varighed: 2,5 timer



Kunsthistoriker og forfatter Ole Nørlyng vil denne aften fortælle om at skrive om "Kunst og Kunstnere i Fredensborg", der er årets boggave til foreningens medlemmer.

Kom og få bogen udleveret denne aften og få samtidig signeret bogen.

Besættelsestiden 9. april 1940 til 5. maj 1945

Tidspunkt: 05.05.2015 kl. 14:00 | **Mødested:** Humlebæk Bibliotek | **Varighed:** 2 timer

I 70 året for Danmarks befrielse vil Bent Skov Larsen fortælle og vise billeder fra besættelsestiden i Asminderød – Grønholt kommune, med vægt på Humlebæk området. Fortællingen er bl. a. baseret på tidligere artikler i foreningens årsskrifter.



Familien Zachariae

Tidspunkt: 20.05.2015 kl. 19:30 | **Mødested:** Asminderød kirkes sognegård | **Varighed:** 2,5 timer

Christian de Jonquières, kom som barn meget i Fredensborg og har fast boet i byen siden 1986. Han er medlem af Byrådet. Denne aften vil han fortælle om sin oldefars bror Francis James Zachariae, der var en dansk fabrikant, grosserer, bogudgiver og filantrop. Han boede i Fredensborg indtil sin død i 1936. I 1919 købte Asminderød Kirke og var formand for Fredensborg Grundejerforening fra 1905 – 1921. Han indførte elektriciteten i Fredensborg. På mødrenes side var grosserereren af slaveslæggt fra Sct. Croix.

I tilknytning til foredraget vil der indgå et besøg i Mausoleet for Zachariae.



Besættelsestiden 9. april 1940 til 5. maj 1945

Tidspunkt: 21.05.2015 kl. 13:00 | **Mødested:** Lindehuset, Fredensborg | **Varighed:** 2 timer

I 70 året for Danmarks befrielse vil Bent Skov Larsen fortælle og vise billeder fra besættelsestiden i Asminderød–Grønholt kommune, med vægt på Fredensborg området. Fortællingen er bl.a. baseret på tidligere artikler i foreningens årsskrifter.



Indmeldelse:

Jeg ønsker at blive medlem af Fredensborg-Humlebæk lokalhistoriske Forening.

Kontingentet er i 2014 150 kr. Kontingentstørrelse for 2015 fastsættes på generalforsamlingen i februar 2015.

Navn: _____

Adresse: _____

Postnr. : _____ By: _____

E-mail: _____

Indmeldelse sker ved fremsendelse af udfyldt blanket til foreningens formand Bent Skov Larsen eller kan gøres via foreningens hjemmeside.

Foreningens vedtægter findes på hjemmesiden:

<http://www.fredensborg-humlebaek-lokalhistorisk.dk/>



Kovangsgården og Dalenborghus

Af Jørgen Vesterdal Jørgensen

Kovangsgården

I Frederiksborg Amts Avis skrev journalist Steffen Slot på Fredensborg-siderne fra december 2013 til juli 2014 syv artikler om den i dag forsvundne Kovangsgård.

I den første artikel¹ var vægten lagt på Fredensborg Slotspark og især på Brede Allé, som jo i 2013 blev restaureret. Artiklen blev ledsaget af et foto fra skønmæssigt 1892, hvor fotografen utvivlsomt har stået på trappen, som fører ud fra slottets haveasal og "skudt" mod nord gennem Brede Allés akse. I billedteksten står: "Kan De, kære læser, se den gård, der ligger for enden af Brede Allé og "skygger" for sigtelinjen ud mod Esrum Sø. Hvilken gård er det? Og hvad er gårdens historie? Giv lyd, giv lyd på: fredensborg@sn.dk. Avisen er på sporet, men mangler flere oplysninger og billeder!"

I næste indlæg² har Steffen Slot været i Fredensborg Arkiverne samt kontaktet forhenværende overbibliotekar Ernst Tursø uden at finde sagsmapper om "Kovangsgården". En forespørgsel til 1. viceborgmester Ulla Hardy Hansen var nyttig, idet det var hendes farfar frugtavlser E.V. Hardy-Hansen³, som overtog ejendommen, umiddelbart efter at Kovangsgården var nedbrændt i 1943. Han købte brandtomten med jordtilliggender. Tomten blev dengang ryddet med undtagelse af en veranda, der var uskadt. Den blev senere brugt som arbejds- og personalerum.

I en fredningskendelse af udsigtskilen, altså Brede Allés fortsættelse mod nord udenfor slotsparken, fra 1935 hedder det: "Gården ligger i forhold til slotshaven i en lavning saaledes at den ikke hindrer synet". Fredningen udløste en erstatning på 6.000 kr. til Kovangsgårdens ejer, en læge L.C.C. Christensen.



Fig. 1. Sylvest Jensen luffoto af den nu forsvundne Kovangsgård fra omkring 1930.

Dennes skæbne søges afdækket i den efterfølgende artikel⁴, hvor lokalhistoriker Kjeld Damgaard supplerer med følgende: Arealet tilhørte bønderne i Endrup frem til 1777, hvor hoffet fik tilskødet arealet for at sikre udsigten fra slottet. Ved et mageskifte i forbindelse med udskiftning af landsbyen Endrup i 1779 blev dronning Juliane Maries kohave flyttet fra Ebbekøbsgården syd for Asminderød til Dronningens Kovang. I 1851 mente hoffet ikke længere at have brug for en kohave, så slottet frasolgte seks parceller, tilsyneladende uden servitutter med hensyn til forbud mod opførelse af bygninger. Så på et tidspunkt herefter, men altså før 1892, er Kovangsgården blevet opført. Af hvem fremgår ikke, men Kjeld Damgaard kunne efter opslag i "Den danske lægestand"⁵ oplyse, at



Fig. 2 Kovangs-området mellem Fredensborg Slotshave og landsbyen Endrup (Generalstabs-kort 1898).

lægen Lars Carl Christian Christensen (født 1882) købte ejendommen i 1926 og fra 1932 drev privatpraksis i "Dronningens Kovang" indtil han fraflyttede 1942.

Før læge Christensen flyttede ind, var Kovangsgården (fra ca. 1910) ejet af Frederik Madsen, hvis navn i dag lever videre i "Frederik Madsens Allé", som er navnet på Dybe Allés fortsættelse fra enden af Brede Allé til Esrum Sø⁶.

I den fjerde⁷ af Steffen Slots artikler interviewes efterkommere af en familie, som boede på Kovangsgården før læge Christensen. Af særlig interesse er fremdragelsen af et foto (fig. 5), som en nu 93-årig Fritz Nielsen bekræftede forestiller Kovangsgården, hvilket da også var noteret på bagsiden. "Man kan fornemme terrænet på det gamle billede, hvor fotografen angiveligt har stået med ryggen til Fredensborg Slot".



Fig. 3 "Dr. Kovang" alias læge L.C.C. Christensen.



Fig. 4 Familien Madsen foran Kovangsgården omkr. 1930 (Fredensborg Arkiverne).



Fig. 5 Kovangsgården omkr. 1910 med ejeren Frederik Madsen og hustru ved den ene gavl (Fredensborg Arkiverne).

Den femte artikel⁸ bringer ikke nyt vedrørende Kovangsgården, men har focus på personer, som har haft berøring med læge Christensen efter at han var flyttet til Jylland.

Derimod bliver det i en følgende artikel⁹ oplyst, hvem der ejede Kovangsgården, da den lørdag d. 10. juli 1943 nedbrændte. I Fredensborg Arkiverne fandt Steffen Slot i datidens brandprotokol en grundig teknisk beskrivelse og så var det nærliggende ud fra datoen også at kigge i Frederiksborg Amts Avis' søndagsudgave. Overskriften her var: "Dronningens Kovang" ved Fredensborg brændt i Gaar. Vinhandler Fichs Lystgaard nedbrændt til Grunden". Af disse to kilder (samt tidligere oplyst til Steffen Slot af en læser ved navn Laila Bendtsen) havde vinfabrikant Arthur Fich i maj 1942 købt gården af læge L.C.C. Christensen. Branden opstod kl. ca. 13 efter at vinhandleren havde haft besværigheder med at tænde op for at skaffe varmt vand til sit lørdagsbad. Man nærede at redde det meste inventar af værdi, men ikke hos husets unge pige, hvis værelse lå på 1. sal op til skorstenen, så mon ikke branden startede som en skorstensbrand? Af brandprotokollen fremgår, at man tømte et nærliggende vandhul (kan det være det, der i dag ligger mellem Kovangen 519 og 601?). I øvrigt kan her indskydes, at stikvejen via trappen fra Dronningens Kovang til slotsparken er etableret på foranledning af brandtilsynet, som i rundstokfabrikkens tid havde hyppige tilkald dertil og derfor ønskede at kunne komme hurtigt til søens vand¹⁰.

I en afsluttende og resumerende artikel¹¹ oplyses, at nu kan Steffen Slots artikelserie om Kovangsgården findes på nettet (for abonnenter tilgængelig på: www.sn.dk/fredensborg).

Dalenborghus

Dalenborghus var et ledvogterhus beliggende lige uden for Frederik Madsens Allé og

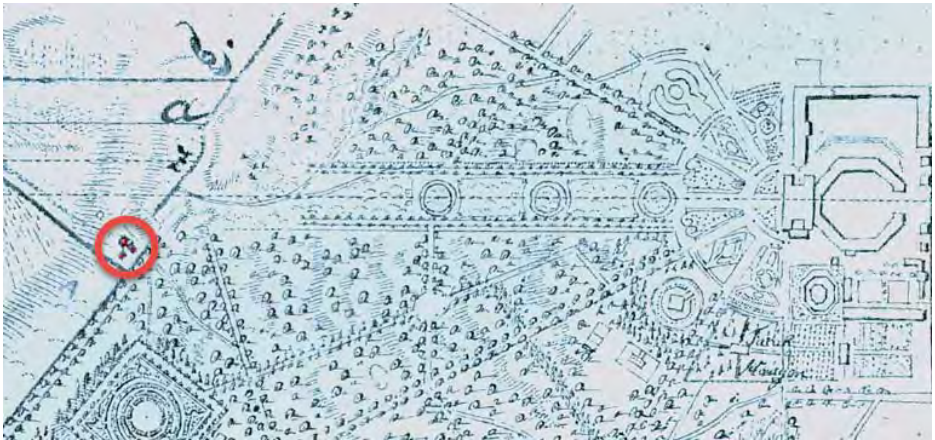


Fig. 6 Dalenborghus' beliggenhed før flytningen i 1779 (udateret kort).

vest for Kovangsgården. Huset blev opført i tilslutning til Slotsparkens etablering, idet en dérboende ledvogter skulle påse, at almuen ikke fortsatte med at bruge en kirkesti, som fra Endrup førte til Asminderød kirke gennem parken. I stedet blev de henvist til at bruge den nyanlagte Endrupvej. På kortet (fig. 6) ses Dalenborghus på den beskrevne position. Det kunne være interessant, at få afdækket mere om Dalenborghus - ja, måske endda finde rester af huset i det omkringliggende terræn. En afsøgning af terrænet langs diget, som løber parallelt med Frederik Madsens Allé, har for mig været resultatløs.

Egne betragtninger

Da jeg i 1969 blev ansat som reservelæge på Hillerød Sygehus, og min hustru Hanne som afdelingssygeplejerske, flyttede vi i lejlighed på Bakkedraget, men begyndte dog snart at udforske Nordsjælland for at finde en ejerbolig. Vi fattede særlig interesse for en udstykning på østsiden af Endrupvej fra en frugtplantage, der lå hvor Stenbækgårdsvej nu ligger og tog derfor i en periode ret ofte på udflugt til Fredensborg.

Artikelserien om "lægen på Kovangsgården" fik for mig et helt særligt perspektiv, idet jeg dengang bemærkede et vejskilt, i træ med påskriften "Dr. Kovang". Det stod nær "Æblegården" ved begyndelsen af den daværende eneste vej fra Endrupvej mod søen. Opfostret i et lægehjem, hvor omgangskredsen var læger og selv nyligt indtrådt i standen, var min første indskydelse naturligvis, at Dr. måtte betyde "doktor" - og ikke "dronning", så jeg husker, at jeg dengang - kortvarigt - tænkte: hvem mon denne "doktor Kovang" er?

Et par år senere bemærkede vi, at der var ved at blive opført hvide kædehuse på vestsiden af Endrupvej. I prøvehuset kunne vi på en planche over første etape af bebyggelsen "Fredensborg Søpark" stort set vælge frit, så vi reserverede nr. 619. Dette hus fandt vi attraktivt, fordi det lå i første række til den fredede udsigtslinje fra slottet, men også fordi, der var rigelig bevoksning med fugleliv, inkl. nattergale, i en gammel grusgrav.

På kortet fra 1898 (fig. 2) ses ingen grusgrav i området. Denne grusgrav blev fyldt op i 1997 og arealet er nu græsplæne. På et kort fra 1857 ses heller ingen grusgrave i området.

I den fjerde artikel⁷ oplyser den 93-årige Fritz Nielsen: "Min morfar havde også leverancen af sand til slotshavens gange, når det var vinter, så herskaberne kunne gå på stierne, fortæller Fritz Nielsen, der har fået fortalt, at sandet blev hentet i det kløftede terræn på grænsen mellem Brede Allé og Kovangens jorder". Disse oplysninger leder til spørgsmålet: I hvilket omfang er det nuværende område lige nord for Brede Allé menneskeskabt? Og risikerer vi at fejlfortolke, hvis vi i dag sammenholder aktuelle koter med gamle fotografier fra området med henblik på nøjere stedbestemmelse, fx af Kovangsgården?

Da vi flyttede ind i november 1972 og i mange år derefter var der tydelige fundamentrester efter en bebyggelse i det nordøstligste hjørne af den nuværende vestlige fårefold. Ulla Hardy-Hansen fortæller: "Min farfar og far købte jorden og omdannede den til hestefolde og bæravl i forbindelse med den egentlige frugtplantage, som de havde nordfor. De tilkøbte arealer blev kaldt Store- og Lille Kovangen, og de indgik senere i udstykningen af bebyggelsen Kovang, beretter Ulla Hardy-Hansen om jorden, der altså var fredet i udsigtkilen. Vel var gården væk, men der stod en rest - en gammel veranda. Den blev anvendt som redskabs- og frokostrum for frugtplantagens ansatte ... under gulvet var i øvrigt gårdens drikkevandsbrønd, tilføj her"².

I 1975 sørgede grundejerforeningens for at fundamentsresterne og brønden blev tildækket, så de knap anes længere i terrænet. På GPS-kordinaterne (55 grd., 5.9 min., 24.6960 sek. nordlig bredde (decimal: 55.99019333) og 12 grd., 23 min., 45.5910 østlig længde (decimal 12.39599751) har jeg taget det viste fotos (fig. 8-9). Når man om foråret går i nærområdet, vidner mange vintergækker og erantis også om, at her har ligget en gårds have.



For interesserede i Kovangens historie kan endvidere erindres om et kollektiv, FRECO (Fredensborg Cooperativet), som i 1930'erne opstod i det nuværende. *Fig. 8 Hulsten fundet ved Kovangsgårdens ruin.*



Fig 9 Spor af kælderåbning i Kovangsgårdens ruin 2014.

de Dronningens Kovang og hvoraf etableringen af et møbelsnedkeri og den senere rundstokfabrik (nedrevet 2014) var et resultat. Det var

fattige udflyttere fra København med et stærkt socialt engagement. Hovedstadens kommunistiske fundamentalister kunne dog ikke anerkende projektet som værende ægte kommunistisk, idet det omfattede en for snæver kreds og ikke "proletarer i alle lande".

De overlevede i et par år på sammenhold og selvforsyning samt donationer. Jeg hørte om FRECO i Danmarks Radio i 1973 (tilrettelægger Ib Jørgensen). Desværre har en forespørgsel til DR's arkiver om et link til en lydfil været resultatløs, men heldigvis har Peter Heiberg skrevet en meget interessant artikel¹² om emnet.



Fig. 10 Flyfotos fra 1954 og 2010 med Kovangsgården beliggenhed cirklet ind med rød. Blå prik er et hus på 600-vejen i Kovangen (<http://arealinformation.miljoportal.dk>).

Noter:

1. Frederiksborg Amts Avis, Fredensborg-redaktionen, 2013-12-23: "I 1800-tallet var Brede Allé kornmark".
2. Frederiksborg Amts Avis, Fredensborg-redaktionen, 2013-12-28: "Lægen på Kovangsgården".
3. E.V. Hardy-Hansen (1891-1969), se biografi i Den store Danske på nettet.
4. Frederiksborg Amts Avis, Fredensborg-redaktionen, 2014-01-04: "Fra Hollandsk Indien til Brede Allé".
5. Den danske Lægestand 1936-1949. Kbh. 1949.
6. Oplysningerne hentet fra Ernst Tursøs hjemmeside: Lidt om alleerne i Fredensborg Slotshave (www.tursø.dk/99564519).
7. Frederiksborg Amts Avis, Fredensborg-redaktionen, 2014-01-10: "Der var engang en lille pige ...".
8. Frederiksborg Amts Avis, Fredensborg-redaktionen, 2014-02-06: "Lægens udsigt blev kridtbakker".
9. Frederiksborg Amts Avis, Fredensborg-redaktionen, 2014-07-10: "Børnene sov, da ilden fik fat" og "Trillebøre, gaver og en læge fra østlige lande".
10. Kilde: Claus Øblom
11. Frederiksborg Amts Avis, Fredensborg-redaktionen, 2014-07-26: "Seks afsnit om mystisk gård".
12. Heiberg, Peter: FRECO - Paradis og kooperativ i 30'ernes Fredensborg. Folk og minder fra Nordsjælland 2008.

Skære Mølle Bro – hvor gammel er den egentlig?

Af Jens Erik Christiansen

I dette blads første nummer skriver Find Christensen om Skære Mølle Bro, der er valgt som bomærke for Fredensborg-Humblebæk lokalhistoriske Forening. Find Christensen tager udgangspunkt i en artikel i årsskriftet 'Nationalmuseets Arbejdsmark' fra 1966 og refererer bl.a. denne artikels opfattelse af, at broen er opført omkring år 1600, da der blev ført materialer fra Øresundskysten til brug ved byggeriet af Frederiksborg Slot i Hillerød. En opfattelse der efter min mening kan rejse tvivl om.

Problemet med at fastslå broens buer alder hænger sammen med fraværet af kilder, der uden for al tvivl omhandler den bro, vi kender. Til belysning af emnet, vil der her blive fremlagt og kommenteret en række tekster. Endelig fremsættes et bud på, hvornår broen er bygget. Om det holder, må læseren afgøre.

Årsskriftet 'Fra Frederiksborg Amt' bragte i sin udgave fra 1970 en artikel, 'Vejenes udvikling i Frederiksborg Amt', skrevet af cand. jur. Torben Topsøe-Jensen, hvis store interesse var vejhistorie. Han skriver bl.a.:

"Mange steder fandtes der overhovedet ikke broer, og hvor de fandtes, var de ofte skrøbelige og slet vedligeholdte. Men Christian III's reces [lov, forordning fra 1558. jec] bestemte, at der overalt, hvor de alfare veje mødte åløb, skulle bygges broer af svære bulfjæle, dvs. egebjælker, og broerne skulle forsynes med gode rækværk. (...) Efterhånden skulle træbroerne erstattes af stenbroer, som vi kan se det af et brev fra Christian IV [januar 1616. jec], hvori han pålagde lensmanden på Kronborg at lade alle de små broer, som findes i hans len, mure, (...)" Men om det skete med broen ved Skære Mølle, og om problematikken i det hele taget gjorde sig gældende her, ved vi altså ikke.

I en anden artikel, 'Upåagtede små mesterværker' med undertitlen 'Nordsjælland er rig på smukke gamle brokonstruktioner, hvoraf Gl. Skæremølle Bro er den ældste', (i Folk og Minder fra Nordsjælland, julen 1984) anfører forfatteren, mag. art. Kirsten-Elizabeth Høgsbro, at der måske er grund til at sætte spørgsmålstegn ved, om broen nu også er fra ca. 1600.

Hun nævner det ejendommelige i, at der intet skriftligt materiale er fundet om broen: Ingen ordrer fra centrale myndigheder om at lade netop denne bro opføre, og ingen regningsbilag. Den slags dokumenter findes ellers i rigeligt mål fra den tid, hvor broen menes opført.

Endvidere skriver hun, at de to sønderjyske Hærvejs-broer, Gejlå Bro og Povls Bro, indtil for få år siden blev antaget opført i middelalderen. Men undersøgelser i arkiverne har vist, at de begge er bygget langt senere. Gejlå Bro, der er en stenbro med to buer, er anlagt i 1818, og Povls Bro, der har en enkelt bue, i 1844.



Fig 1. Udsnit af kort fra ca. 1790 (andre kilder mener det er fra ca. 1720). Vejen fra Dagegycke Slet ved Øresund til Fridrichs Burg går via Langstrup, Scheremølle, Lønholt og Grønholt (Det kgl. Bibliotek).



Fig. 2. Udsnit af matrikelkort fra ca. 1820. Den nordlige del af Mølle Søen, der lå i Asmin-derød Sogn er vist. Til højre ses vejoverførslen over åen (Geodatastyrelsen).

Og endelig fremfører hun, at kaster man et blik over Sundet, er det "tankevækkende, at broer af tilsvarende type som den ved Gl. Skæremølle, dvs. tøndehvælvede granitstensbroer, opført af tilhugne kampesten, stammer fra sidste halvdel af 1800-tallet. Tidligere var såvel i Sønderjylland (og i det øvrige Danmark) som i Sverige broer udelukkende bygget af træ." Ud fra hele artiklen synes det dog at være klart, at Kirsten-Elizabeth Høgsbro tilslutter sig teorien om, at broen er fra omkring år 1600. Men hendes spørgsmålstegn ved, om teorien er rigtig, finder jeg særdeles relevant.

Det ældste skriftlige om Skære Mølle Bro, jeg er stødt på, er et indlæg i et ugeskrift med det lidt kuriøse navn: 'Politivennen. Et ugentlig Almueblad.' Det var grundlagt i 1798 af Klaus Henrik Seidelin, der var både udgiver og redaktør, indtil han i 1811 døde. Bladet fortsatte frem til 1846.

I det 25. hæfte i 1804 bringes nedenstående 'bøn'. Da der ikke er vedføjet noget navn, er den skrevet af redaktøren:

Bøn til vedkommende Øvrighed paa Hirsholms Amt.

Den Bro, som ligger over Aaen ved Skjæremøllen, er saaledes forfalden, at man neppe ved højlys Dag, endsige i natlig Mørke kan passere samme uden Livs Fare for Mennesker og Dyr. En med denne Broes elendige Tilstand ubekjendt Rejsende, kan meget let vælte ud i Aaen, og der omkomme. Hvad enten det paaligger Ejeren af Skjæremøllen alene, eller Amtet, eller begge, at istandholde denne Bro, saa tør man dog haabe, at Øvrigheden, saasnart den herom faaer Kundskab, vil paa det hastigste sørge for dens Istand-sættelse, og derved forebygge befrygtende Ulykker!!!

Desværre siger indlægget ikke noget om broens alder, eller om hvad den 'elendige Tilstand' egentlig bestod i. Det sidste kunne måske have fortalt noget om broens konstruktion; om det var samme bro, som vi kender.

Men muligvis er brotypen antydnet i sætningen "Den Bro, som ligger over Aaen ...". Ordene: 'ligger over' er interessante. I dag ville vi normalt ikke anvende 'ligger over' om en buebro, som den nuværende Skære Mølle Bro. Vi ville sige 'den bro, som går over åen'.

'Ligger over' ville vi snarere bruge om en simpel brokonstruktion af træ (eller jern eller beton) med kraftige bjælker, der går fra bred til bred, og hvorpå der yderligere kan ligge et lag planker, og som eventuelt kan være forsynet med et rækværk.

Hvis denne tanke holder, skulle den nuværende bro altså være opført efter 1804. Der kan imidlertid fremføres mindst to indvendinger mod den:

For det første kan vi ikke med sikkerhed vide, om udtrykket 'ligger over' i forbindelse med broer blev opfattet på samme måde i 1804 som i dag.

For det andet er det tvivlsomt om redaktør Seidelin ved selvsyn har konstateret broens 'elendige Tilstand'. Det kan i hvert fald fastslås, at han ikke kender de stedlige administrative forhold, når han stiller sin bøn til Hirsholm/Hirschholm (Hørsholm) Amt. Området ved Skære Mølle har aldrig hørt under dette amt. I 1804 hørte det under Cronborg Amt.

Seidelin kan have hørt om broens tilstand af en person, der har passeret den, hvorefter han har skrevet sit indlæg. Måske har vedkommende blot sagt: 'Broen over åen ved Skære Mølle...'. Seidelin kan så være gået ud fra, at der måtte være tale om en træbro og derfor skrevet: 'Den Bro, som ligger over Aaen...'. Det er et gæt - og klarhed om broens konstruktion giver det jo ikke.

Som før nævnt bragte 'Nationalmuseets Arbejdsmark' i 1966 en artikel om broen. Den er skrevet af historikeren Jan Steenberg (1901-1971), som var ansat ved Nationalmuseet. Han var bosat i Fredensborg og har bl.a. skrevet meget roste værker om Esum Sø og Fredensborg Slot. Steenberg redegør for, hvordan broen i 1965 blev 'genopdaget' af en ingeniør fra kommunen, der underrettede Nationalmuseet, der tog initiativ til at få broen istandsat og efterfølgende fredet. Nedenfor gengives fra artiklen nogle passager (i kursiv), som jeg finder relevante i forbindelse med en bedømmelse af broens alder:

"Det var imidlertid ikke Nationalmuseets eneste opgave at bringe den gamle bro i brugbar stand igen. Man måtte tillige prøve at finde frem til dens herkomst. Et naturligt udgangspunkt havde man i møllen, og det gjaldt i første omgang at finde ud af, om der var nogen særlig sammenhæng mellem bro og mølle."



Et par studentermedhjælpere på museet blev sat på opgaven, og de fandt frem til, at Skære Mølle var omtalt i Christian d. 5.'s matrikel fra ca. 1690. Matriklen er en fortegnelse over faste ejendomme, ofte ledsaget af forskellige oplysninger og angivelse af, hvor meget brugeren mentes at kunne betale i skat. Men det ser ud til, at de kun har fundet frem til den del af matriklen, der omhandler vejrmøllen på stedet.

Fig. 3. Broens vestside. De såkaldte dosseringer på begge sider af broen har umuliggjort anbringelse af et stigbord her. Foto: jec.



Fig. 4. Dæmningen og broen set fra sydøst. Broen er anbragt nærmest åens nordlige bred, hvor også vandmøllen og slusen lå. Foto: jec.

Beskrivelsen af vandmøllen har de tilsyneladende overset, da den ikke står samme sted i matriklen som vejrmøllen. Om vandmøllen står bl.a., at det var en græsmølle, hvilket betyder, at den kun måtte male fra 'efterhøst till Valborgdag' (1. maj). Bunden af mølledammen skulle om sommeren bruges til kreaturgræsning og/eller høhøst. Den 1. maj skulle mølleren lukke helt op for slusen, så mølledammen kunne blive tømt. Derved fik man tillige sænket grundvandstanden i de omgivende kornmarker. Matriklen oplyser endvidere, at der var en dæmning, som var let at vedligeholde.

Hvis internettet med dets søgemuligheder havde eksisteret i 1965, havde studenterne givet fundet frem til at Skære Mølle er nævnt i Esrum Klosters Brevbog, idet Valdemar d. 1 (den Store) mellem 1162 og 1166 forærede den nu forsvundne landsby Stenholt til klosteret. Det er i forbindelse med fastlæggelsen af Stenholts grænser til nabolandsbyerne, at Skære Mølle nævnes. Da vandmøllen brændte i 1804, d. 10. juni, havde der altså været mølledrift her i omkring 650 år – eller mere. Et forhold Steenberg åbenbart var helt uvidende om.

Stedet er velvalgt til etablering af en vandmølle, idet åen på dette sted gennemskærer et mindre bakke drag. Det har gjort det let at bygge en dæmning til opstemning af vandet. Ved samtidig at gøre dæmningen så bred at der kunne gå en vej på den, fik man løst et stort problem for den øst-vestgående trafik, nemlig passage af Skære Å, eller Langstrup Å, som den hedder i dag. Som det fremgår af det godt nok lidt primitivt tegnede kort (fig. 1) har dæmningen ved Skære Mølle været det bedste og måske eneste sted, hvor man kunne undgå åens sumpede bredder. At anlægge en vej oven på en mølledæmning var helt almindeligt. Usserød Å frembyder f.eks. 4 tilfælde af noget sådant: Ved Stampen i Usserød, ved Den Militære Klædefabrik, ved Usserød Mølle og ved Nive Mølle.

Men tilbage til Steenbergs betragtninger:

"Et bygværk som denne bro, af så bastante dimensioner, var unødvendig for den lokale trafik til og fra møllen, og man skulle synes, at hele anlægget snarest var i vejen for

møllens sluseværk. Men givet var det altså, at både dam, bro og mølle var her samtidig, og at broen som følge deraf havde en funktion, der var møllen uvedkommende.” (fig. 2) (...) ”...det (er) mere end sandsynligt, at den gamle bro ikke er bygget af hensyn til møllegæsterne, men at den er lagt her, fordi der var særlig gode betingelser for netop på dette sted at bygge en stærk og høj brobygning over vandløbet. Og solid skulle broen jo være, når den skulle holde til en intens trafik med tungt lastede vogne. Derfor dens solide tøndehvælving og dens store dybde på henved 7 m.

Det er imidlertid efter min opfattelse på ingen måde givet, at både dam, bro og mølle var der samtidig, som Steenberg skriver. Givet er det, at der har været en vandmølle og en dæmning med en sluse og stibord, så vandtilførslen til vandhjulet kunne reguleres og møledammen tømmes. Broen, som den fremtræder i dag, kan ikke have været en del af denne sluse. For at lukke effektivt af for vandet har den side, der vendte ud mod dammen (vestsiden) været en plan flade, hvori stibordet var anbragt. Vestsiden af broen kan bestemt ikke betegnes som plan (se fig. 3). Steenberg skriver endvidere, at *”man skulle synes, at hele anlægget snarest har været i vejen for møllens sluseværk.”* Men han forsøger ikke at forklare, hvordan han forestillede sig, at problemet med broen og møllens sluseværk evt. var blevet løst.

Hvis man vil fastholde, at broen er bygget o. 1600, forekommer to løsninger mulige:

1) Vest for den oprindelige dæmning med slusen, blev der bygget en ny dæmning, hvori broen indgik. Den oprindelige dæmning er så blevet sløjftet efter at driften af vandmøllen ophørte i 1804.

2) Slusen i den oprindelige og altså nuværende dæmning er blevet erstattet af broen. For stadig at holde møllen i gang, har man øst for dæmningen bygget et nyt stemmeværk, evt. i form af en spunsvæg med indbygget sluse og stibord.

Men ingen af de to muligheder forekommer særlig sandsynlig.

Som Steenberg et andet sted i sin artikel skriver, har vandmøllen ligget i Asminderød Sogn, altså på nordsiden af åen. Slusen har derfor været anbragt i dæmningens nordlige ende, som broen er det i dag. (fig. 4)

Væggene i slusen har mest sandsynligt været opbygget af mere eller mindre tilhugne kampe- og marksten. Træ kan være en anden, men langt mindre holdbar mulighed.



Slusens bredde har maksimalt været 2 m, og over den har ligget en bro, der mest enkelt har bestået af langsgående bjælker og tværgående planker. At få en sådan bro til at klare en mere intens og tung trafik, som det måske har været tilfældet i forbindelse med byggeriet af slottet i Hillerød, har i givet fald været et spørgsmål om at vælge bjælker og planker i kraftigere dimensioner. Og dæmningen kan samtidig være forstærket ved at gøre den bredere.

Fig. 5 Kvadre i bunden af broens vestside. Foto: jec.

Steenberg konkluderer:

"Det er derfor overvejende sandsynligt, at den gamle Skæremølle bro er bygget i tiden omkring år 1600. De kvaderhugne sten under brohvælvet stammer da utvivlsomt fra Frederiksborgs overskudslagre." (se fig. 5)

De kvaderhugne sten nederst i brohvælvet, kan der være en anden forklaring på, end at de skulle stamme fra overskudslagrene ved Frederiksborg Slot. De kan have udgjort det nederste lag sten i slusen, som det er tilfældet i broen. Ligeledes kan sluseåbningen ud mod mølledammen have været opbygget af kvadre, og endelig kan der have været anvendt kvadre i møllens fundament, specielt i hjørnerne, som det stadig kan iagttages på flere gamle vandmøller, eksempelvis Hammermøllen i Hellebæk (se fig. 6).

I sommeren 1804 var situationen den, at vandmøllen var brændt, og en genopførelse af den ville være uden mening på grund af åens ringe vandføring. Hvor lidt vand, der var i åen, blev allerede omtalt i Christian d. 5.'s matrikel godt 100 år tidligere. Slusen med tilhørende stigbord og rende, kaldet malekarm, der førte vandet fra dammen til vandhjulet, kunne nedlægges. Samtidig stod man med en bro, der var i en 'elendig tilstand', som Politivennen skrev.

Det er min teori, at slusen engang efter 1804 blev erstattet med den nuværende bro. Stenene, der indgår i broen, har man som tidligere nævnt sandsynligvis haft lige ved hånden. Det har klart været en dyrere løsning at bygge en stenbro, men den var langt mere holdbar og dermed i det lange løb billigere. Måske var den så holdbar, at det først ca. 150 år senere, i 1965, blev opdaget, at den skulle repareres. Og i år, har denne reparation så holdt i det første halve århundrede.



Fig. 6 Kvadre i Hammermøllens fundament. Foto: jec.

B

Bestyrelsen for Fredensborg-Humlebæk lokalhistoriske Forening 2014-2015:

Formand: Bent Skov Larsen, Bogårdsvej 309, 3050 Humlebæk
Tlf. 49 19 11 47 Mobil 28 34 64 35 mail: bent.sl@mail.tele.dk

Næstformand: Peter Heiberg, Nørredamsvej 3 3480 Fredensborg
Tlf. 48 48 15 41 Mobil: 50 62 19 47 mail: peter@heibergs.net

Kasserer: Heidi Ølgaard, Teglgårdsvej 111B, 3050 Humlebæk
Tlf. 49 19 23 46 mail: heidi.olgaard@gmail.com

Sekretær: Erik Vestergaard Thomsen, Violvej 28, 3050 Humlebæk
Tlf. 49 19 04 09 mail: evt@privat.dk

Bestyrelsesmedlemmer:

Poul Christensen, Sørupvej 60, 3480 Fredensborg
Tlf. 51 37 42 47 mail: britta@post9.tele.dk

Niels-Jørgen Pedersen, Vænget 12, 3050 Humlebæk

Tlf. 49 19 42 71 Mobil: 23 41 56 77 mail: moesrose@mail.dk

Per Marstrand, Humlehaven 34, 3050 Humlebæk

Tlf. 93 94 44 30 mail: per.marstrand@skolekom.dk

Suppleanter:

Carl Nielsen, Ida Tesdorfsvej 4B, 3050 Humlebæk

Tlf. 49 19 35 87 mail: estniel@webspeed.dk

Karen Lisbeth Poulsen, Langerødvej 33, 3480 Fredensborg

Tlf.: 49194229 - mail: karenlisbethpoulsen@gmail.com

